

PROCEDURA GESTIONALE DI SISTEMA

**IL LAVAGGIO DELLE MANI  
ALL'INTERNO DELLE STRUTTURE  
OSPEDALIERE E TERRITORIALI  
DELL'ASP DI TRAPANI**

**AZIENDA SANITARIA PROVINCIALE  
DI TRAPANI**



Via Mazzini 1, 91100 Trapani

Codice del documento: PRG.037.DrQr

Data di emissione: 25.02.2020

N° di revisione: 1




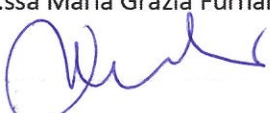
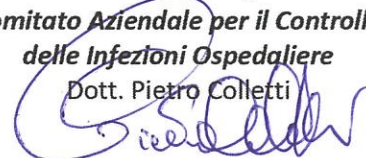

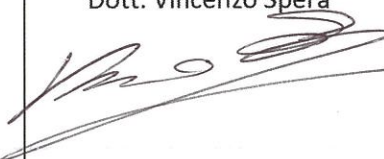
Data di revisione: 20.11.2023

Pagina 1 di 13

TIPO DI DISTRIBUZIONE

- CONTROLLATA  
 NON CONTROLLATA

**PROCEDURA GESTIONALE DI SISTEMA**  
**IL LAVAGGIO DELLE MANI**  
**ALL'INTERNO DELLE STRUTTURE OSPEDALIERE**  
**E TERRITORIALI**  
**DELL'ASP DI TRAPANI**  
**PRG.037.DrQr**

PREPARATO	VERIFICATO	APPROVATO
<p><b>Risk Manager Aziendale</b> <b>UOS Qualità Aziendale e</b> <b>Rischio Clinico</b> Dott.ssa Mariagrazia Morici </p> <p><b>Referente</b> <b>U.O.S. Professioni Sanitarie</b> <b>Infermieristiche</b> Dott. Benedetto Campo </p> <p><b>CPS/Infermiere</b> <b>UOS Qualità Aziendale e</b> <b>Rischio Clinico</b> Dott.ssa Martina Sanacore </p>	<p><b>Direttore Sanitario Aziendale</b> <b>Presidente</b> <b>Comitato Aziendale per il Controllo</b> <b>delle Infezioni Ospedaliere</b> Dott.ssa Maria Grazia Furnari </p> <p><b>Direttore UOC Malattie Infettive</b> <b>P.O. Paolo Borsellino, Marsala</b> <b>Presidente Delegato</b> <b>Comitato Aziendale per il Controllo</b> <b>delle Infezioni Ospedaliere</b> Dott. Pietro Colletti </p> <p><b>Responsabile</b> <b>UOS Qualità Aziendale e Rischio Clinico</b> Dott.ssa Maria Anelli </p>	<p><b>Commissario Straordinario</b> <b>ASP Trapani</b> Dott. Vincenzo Spera </p>

<p>PROCEDURA GESTIONALE DI SISTEMA</p> <p><b>IL LAVAGGIO DELLE MANI ALL'INTERNO DELLE STRUTTURE OSPEDALIERE E TERRITORIALI DELL'ASP DI TRAPANI</b></p> <p>AZIENDA SANITARIA PROVINCIALE DI TRAPANI</p>	 <p>Via Mazzini 1, 91100 Trapani</p>	<p>Codice del documento: PRG.037.DrQr</p> <p>Data di emissione: 25.02.2020</p> <p>N° di revisione: 1</p> <p>Data di revisione: 20.11.2023</p> <p>Pagina 2 di 13</p>
--	---	---

## SOMMARIO

1. Premessa	pag. 3
2. Scopo	pag. 3
3. Campo di applicazione	pag. 4
4. Lista di Distribuzione	pag. 4
5. Responsabilità nella distribuzione del documento	pag. 4
6. Matrice delle responsabilità	pag. 5
7. Tavola degli aggiornamenti	pag. 6
8. Definizioni	pag. 6
9. Il Lavaggio delle mani	pag. 7
9.1 Lavaggio sociale delle mani	pag. 7
9.2 Lavaggio antisettico delle mani con detergente	pag. 8
9.3 Decontaminazione alcolica delle mani	pag. 9
9.4 Lavaggio chirurgico delle mani	pag. 10
10. Raccomandazione per gli operatori	pag. 11
11. Eccezioni	pag. 11
12. Monitoraggio	pag. 11
12.1 Report finale di monitoraggio	pag. 12
13. Allegati	pag. 13
14. Riferimenti bibliografici	pag. 13

<p>PROCEDURA GESTIONALE DI SISTEMA</p> <p><b>IL LAVAGGIO DELLE MANI ALL'INTERNO DELLE STRUTTURE OSPEDALIERE E TERRITORIALI DELL'ASP DI TRAPANI</b></p> <p>AZIENDA SANITARIA PROVINCIALE DI TRAPANI</p>	 <p>Via Mazzini 1, 91100 Trapani</p>	<p>Codice del documento: PRG.037.DrQr</p> <p>Data di emissione: 25.02.2020</p> <p>N° di revisione: 1</p> <p>Data di revisione: 20.11.2023</p> <p>Pagina 3 di 13</p>
--	---	---

## 1. PREMESSA

“Le infezioni correlate all’assistenza colpiscono, ogni anno, centinaia di milioni di pazienti in tutto il mondo”, è quanto dichiarato dall’Oms in occasione della Giornata mondiale per l’igiene delle mani che promuove e sostiene la campagna “Save Lives: Clean Your Hands”. Il lavaggio delle mani è la misura più efficace per prevenire la trasmissione delle infezioni; le mani degli operatori sanitari sono infatti il veicolo principale di trasferimento di patogeni da un paziente all’altro e dai pazienti agli stessi operatori. La popolazione microbica presente sulla cute delle mani può essere di due tipi: residente e transitoria. La prima è costituita da microrganismi che colonizzano stabilmente la cute: per il 20% essi si trovano nelle pieghe profonde e nei follicoli piliferi, per l’80% sono disposti negli strati superficiali. I microrganismi degli strati profondi sono pressoché inaccessibili alla disinfezione.

La flora transitoria è costituita da microrganismi patogeni e non patogeni che, pervenuti occasionalmente sulla cute, possono sopravvivervi per un tempo limitato, ma non colonizzare sistematicamente la cute stessa. I microrganismi transitori, che in una struttura ospedaliera sono frequentemente patogeni e antibiotico-resistenti, vengono acquisiti e ceduti con facilità ma sono facilmente rimovibili con un semplice lavaggio con acqua e sapone e da soluzioni antisettiche. Nella pratica, quindi, riveste un ruolo fondamentale soprattutto la frequenza con la quale viene effettuato il suddetto lavaggio.

L’igiene delle mani prevede le seguenti diverse procedure in base alla particolare esigenza lavorativa:

- lavaggio igienico o sociale delle mani: con l’impiego di acqua e sapone liquido;
- frizione delle mani con soluzione alcolica;
- lavaggio antisettico: eseguito con sostanze detergenti-disinfettanti;
- lavaggio chirurgico: praticato con sostanze disinfettanti.

L’uso dei guanti rappresenta un ottimo sistema di prevenzione, ma non sostituisce il lavaggio delle mani in quanto i guanti contaminati utilizzati dall’operatore possono diventare un importante e spesso sottostimato veicolo di diffusione dei microrganismi nell’ambiente.

## 2. SCOPO

La seguente procedura descrive le corrette modalità di esecuzione del lavaggio sociale, del lavaggio antisettico, della decontaminazione con sostanza alcolica e del lavaggio chirurgico delle mani, con l’obiettivo di ridurre la carica dei batteri residenti e transitori delle mani per prevenire le infezioni correlate alle pratiche assistenziali.

<p>PROCEDURA GESTIONALE DI SISTEMA</p> <p><b>IL LAVAGGIO DELLE MANI ALL'INTERNO DELLE STRUTTURE OSPEDALIERE E TERRITORIALI DELL'ASP DI TRAPANI</b></p> <p>AZIENDA SANITARIA PROVINCIALE DI TRAPANI</p>	 <p>ASP TRAPANI AZIENDA SANITARIA PROVINCIALE</p> <p>Via Mazzini 1, 91100 Trapani</p>	<p>Codice del documento: PRG.037.DrQr</p> <p>Data di emissione: 25.02.2020</p> <p>N° di revisione: 1</p> <p>Data di revisione: 20.11.2023</p> <p>Pagina 4 di 13</p>
--	--	---

### 3. CAMPO DI APPLICAZIONE

<b>A Chi</b>	Il documento è rivolto a tutti gli operatori sanitari coinvolti nell'assistenza e nella cura dei pazienti afferenti alle strutture sanitarie dell'ASP di Trapani.
<b>Dove</b>	Il documento si applica in tutte le articolazioni sanitarie dell'Asp di Trapani.
<b>Per Chi</b>	Il documento è a tutela di tutti gli operatori ed i pazienti nelle fasi di accettazione, ricovero, dimissione e follow-up nelle strutture dell'ASP di Trapani.

### 4. LISTA DI DISTRIBUZIONE

La presente Procedura è inviata per conoscenza, approvazione, controllo ed applicazione, a:

- Commissario Straordinario ASP Trapani
- Direttore Sanitario Aziendale
- Presidente Delegato Comitato C.I.O. aziendale
- Direttori dei Dipartimenti strutturali e funzionali dell'ASP di Trapani
- Direttori Sanitari Distretti dell'ASP di Trapani
- Direttori Sanitari dei Presidi ospedalieri dell'ASP di Trapani
- Responsabile Qualità Aziendale e Rischio Clinico
- Responsabile U.O.S. Professioni Sanitarie Infermieristiche
- Dirigente delle Professioni Sanitarie Ostetriche
- Dirigente delle Professioni Tecnico Sanitarie
- Componenti Comitato C.I.O. aziendale
- Componenti Gruppi Operativi (G.O.) dei Presidi Ospedalieri e dei Distretti sanitari
- Tutto il personale dell'ASP di Trapani che interagisce con l'applicazione della procedura.

### 5. RESPONSABILITA' NELLA DISTRIBUZIONE DEL DOCUMENTO

- **Il Risk Manager aziendale** è responsabile della corretta tenuta del documento e della distribuzione per livelli di responsabilità (conoscenza, approvazione, applicazione) alle seguenti figure aziendali:
  - Commissario Straordinario ASP Trapani
  - Direttore Sanitario Aziendale
  - Presidente Delegato Comitato Aziendale per il Controllo delle Infezioni Ospedaliere (C.I.O.)
  - Direttori dei Dipartimenti strutturali e funzionali dell'ASP di Trapani
  - Direttori Sanitari Distretti dell'ASP di Trapani
  - Direttori Sanitari dei Presidi ospedalieri dell'ASP di Trapani
  - Responsabile Qualità Aziendale e Rischio Clinico
  - Responsabile U.O.S. Professioni Sanitarie Infermieristiche
  - Dirigente delle Professioni Sanitarie Ostetriche
  - Dirigente delle Professioni Tecnico Sanitarie.

<p>PROCEDURA GESTIONALE DI SISTEMA</p> <p><b>IL LAVAGGIO DELLE MANI ALL'INTERNO DELLE STRUTTURE OSPEDALIERE E TERRITORIALI DELL'ASP DI TRAPANI</b></p> <p>AZIENDA SANITARIA PROVINCIALE DI TRAPANI</p>	 <p>ASP TRAPANI AZIENDA SANITARIA PROVINCIALE</p> <p>Via Mazzini 1, 91100 Trapani</p>	<p>Codice del documento: PRG.037.DrQr</p> <p>Data di emissione: 25.02.2020</p> <p>N° di revisione: 1</p> <p>Data di revisione: 20.11.2023</p> <p>Pagina 5 di 13</p>
--	--	---

La distribuzione del documento avverrà esclusivamente tramite protocollo aziendale informatizzato (Folium). La conservazione dello stesso, in copia o in maniera informatica, costituisce evidenza della avvenuta ricezione e della compliance dei destinatari.

- I Direttori Sanitari dei Presidi Ospedalieri, dei Distretti e Dipartimenti strutturali/area territoriale, hanno la responsabilità di curare la distribuzione del documento alle diverse articolazioni organizzative di pertinenza, nonché del monitoraggio della sua applicazione

La distribuzione del documento avverrà esclusivamente tramite protocollo aziendale informatizzato (Folium). La conservazione dello stesso, in copia o in maniera informatica, costituisce evidenza della avvenuta ricezione e della compliance dei destinatari.

**Nota:** solo in mancanza di indirizzo Folium verrà utilizzato il **Registro di distribuzione documenti DR.1.PRG.001.DrQ** (allegato e parte integrante della presente procedura, la cui compilazione rappresenta l'evidenza della compliance del personale).

- I Direttori/Responsabili delle diverse articolazioni organizzative dell'ASP di Trapani hanno la responsabilità della distribuzione della procedura al personale da loro diretto. L'avvenuta distribuzione della procedura è rappresentata dalla corretta compilazione del **Registro distribuzione documenti DR.1.PRG.001DrQ**, parte integrante del presente documento, e rappresentante l'evidenza della compliance del personale.

**Tutto il personale sanitario è chiamato a contribuire all'applicazione, aggiornamento e miglioramento del contenuto del presente documento.**

## 6. MATRICE DELLE RESPONSABILITÀ

RESPONSABILITÀ ATTIVITÀ	Personale Sanitario	Direttori e Coordinatori UU.OO.	Direttori Sanitari dei Presidi/Distretti/ Dipartimenti	Farmacia	CIO
Applicazione della Procedura	R	R	R	R	
Affissione locandine informative		R			
Verifica corretta applicazione della Procedura		R	C		
Valutazione fabbisogno e richiesta di guanti e prodotti per il lavaggio delle mani		R		C	
Fornitura e disponibilità di guanti e prodotti per il lavaggio delle mani nelle UU.OO.		C		R	
Monitoraggio		R	R	C	C

Legenda: R= Responsabile; C=Corresponsabile.

<p>PROCEDURA GESTIONALE DI SISTEMA</p> <p><b>IL LAVAGGIO DELLE MANI ALL'INTERNO DELLE STRUTTURE OSPEDALIERE E TERRITORIALI DELL'ASP DI TRAPANI</b></p> <p>AZIENDA SANITARIA PROVINCIALE DI TRAPANI</p>	 <p>ASP TRAPANI AZIENDA SANITARIA PROVINCIALE</p> <p>Via Mazzini 1, 91100 Trapani</p>	<p>Codice del documento: PRG.037.DrQr</p> <p>Data di emissione: 25.02.2020</p> <p>N° di revisione: 1</p> <p>Data di revisione: 20.11.2023</p> <p>Pagina 6 di 13</p>
--	--	---

## 7. TAVOLA DEGLI AGGIORNAMENTI

REV.	DATA	MOTIVO
0	25.02.2020	PRIMA EMISSIONE
1	20.11.2023	REVISIONE PER AGGIORNAMENTO DOCUMENTALE, INSERIMENTO PARAGRAFO SUL MONITORAGGIO E RELATIVO ALLEGATO

## 8. DEFINIZIONI

**Detergente:** si intende qualsiasi prodotto la cui composizione sia stata appositamente studiata per concorrere allo sviluppo del processo detergente

**Antisepsi:** si intende la procedura che distrugge o inibisce la moltiplicazione dei microrganismi sui tessuti viventi. Tale metodo viene utilizzato per la prevenzione o il controllo delle infezioni ed il suo successo dipende dall'uso appropriato di agenti antisettici (per esempio, per decontaminare la cute dei componenti dell'equipe chirurgica e i tessuti del paziente su cui si interviene in maniera cruenta).

**Antisettico:** è una sostanza che previene o arresta l'azione e la crescita dei microrganismi patogeni tramite l'inibizione della loro attività o tramite la loro distruzione sia in vivo sia in vitro. Il termine viene utilizzato normalmente per sostanze che vengono impiegate su tessuti viventi.

<p>PROCEDURA GESTIONALE DI SISTEMA</p> <p><b>IL LAVAGGIO DELLE MANI ALL'INTERNO DELLE STRUTTURE OSPEDALIERE E TERRITORIALI DELL'ASP DI TRAPANI</b></p> <p>AZIENDA SANITARIA PROVINCIALE DI TRAPANI</p>	 <p>ASP TRAPANI AZIENDA SANITARIA PROVINCIALE</p> <p>Via Mazzini 1, 91100 Trapani</p>	<p>Codice del documento: PRG.037.DrQr</p> <p>Data di emissione: 25.02.2020</p> <p>N° di revisione: 1</p> <p>Data di revisione: 20.11.2023</p> <p>Pagina 7 di 13</p>
--	--	---

## 9. IL LAVAGGIO DELLE MANI

### 9.1 LAVAGGIO SOCIALE DELLE MANI

#### Scopo

Rimuovere la flora batterica transitoria.

#### Quando va eseguito (ALL.01.PRG.037.DrQr)

- Prima dell'esecuzione di attività assistenziali a basso rischio infettivo (visita, rilevazione parametri vitali);
- Prima e dopo ogni contatto con l'utente;
- Inizio e fine turno;
- Uso dei servizi igienici;
- Smaltimento liquidi organici;
- Rifacimento letti;
- Distribuzione farmaci;
- Prima e dopo la distribuzione dei pasti;
- Dopo aver portato le mani in bocca o al naso;
- Quando le mani sono visibilmente sporche;

Azione	Motivazione
<p>Materiale necessario:</p> <ul style="list-style-type: none"> <li>• Lavandino preferibilmente con apertura a gomito o a pedale</li> <li>• <b>Sapone detergente</b> liquido in flacone o monodose (fornitura aziendale)</li> <li>• Asciugamani monouso</li> </ul>	<p>È importante che i distributori di sapone liquido non vengano rabboccati, ma puliti ogni volta che si svuotano per evitare la contaminazione del detergente.</p> <p>Evitare l'uso di asciugamani in tessuto o comunque uso promiscuo.</p>
<p>Non indossare anelli, bracciali e orologi</p>	<p>I monili possono rappresentare ricettacolo di microrganismi</p>
<p>Bagnarsi le mani con acqua tiepida, tenendole lontane dalla superficie interna del lavabo</p>	<p>L'acqua tiepida non rimuove gli olii protettivi dalla pelle come l'acqua calda e riduce le screpolature delle mani dai frequenti lavaggi</p>
<p>Distribuire una dose di detergente sulle mani</p>	<p>-</p>
<p>Lavare con cura gli spazi interdigitali, la zona periungueale estendendo il lavaggio al dorso e al palmo della mano frizionando per 15 – 30 secondi</p>	<p>Rimuovere il maggior quantitativo di microrganismi presenti</p>
<p>Risciacquare con acqua corrente in modo accurato</p>	<p>Rimuovere tutte le tracce di detergente residue</p>
<p>Asciugare con una salvietta monouso</p>	<p>-</p>
<p>Se il lavello è sprovvisto di rubinetto a gomito o a pedale chiuderlo con l'ultima salviettina utilizzata</p>	<p>Evitare il contatto con superfici potenzialmente contaminate</p>

<p>PROCEDURA GESTIONALE DI SISTEMA</p> <p><b>IL LAVAGGIO DELLE MANI ALL'INTERNO DELLE STRUTTURE OSPEDALIERE E TERRITORIALI DELL'ASP DI TRAPANI</b></p> <p>AZIENDA SANITARIA PROVINCIALE DI TRAPANI</p>	 <p>ASP TRAPANI AZIENDA SANITARIA PROVINCIALE</p> <p>Via Mazzini 1, 91100 Trapani</p>	<p>Codice del documento: PRG.037.DrQr</p> <p>Data di emissione: 25.02.2020</p> <p>N° di revisione: 1</p> <p>Data di revisione: 20.11.2023</p> <p>Pagina 8 di 13</p>
--	--	---

## 9.2 LAVAGGIO ANTISETTICO DELLE MANI CON DETERGENTE

### Scopo

Remove sia la flora batterica transitoria sia quella residente.

### Quando va eseguito

- Prima e dopo procedure invasive;
- Prima e dopo l'esecuzione di medicazioni e cateterismi vescicali;
- Prima e dopo il contatto con pazienti immunodepressi;
- Prima e dopo essere venuti in contatto con pazienti o materiali infetti o presunti tali
- Prima e dopo aver svolto qualsiasi attività all'interno di una U.O. ad alto rischio;

Azione	Motivazione
<p>Materiale necessario:</p> <ul style="list-style-type: none"> <li>• Lavandino preferibilmente con apertura a gomito o a pedale</li> <li>• <b>Detergente antiseptico</b> liquido con dosatore o monodose (fornitura aziendale)</li> <li>• Asciugamani monouso</li> </ul>	<p>È importante che i distributori di sapone liquido non vengano rabboccati, ma puliti ogni volta che si svuotano per evitare la contaminazione del detergente.</p> <p>Evitare l'uso di asciugamani in tessuto o comunque uso promiscuo.</p>
<p>Non indossare anelli, bracciali e orologi</p>	<p>I monili possono rappresentare ricettacolo di microrganismi</p>
<p>Bagnarsi le mani con acqua tiepida, tenendole lontane dalla superficie interna del lavabo</p>	<p>L'acqua tiepida non rimuove gli olii protettivi dalla pelle come l'acqua calda e riduce le screpolature delle mani dai frequenti lavaggi</p>
<p>Distribuire una dose di detergente antiseptico sulle mani</p>	<p>-</p>
<p>Lavare con cura gli spazi interdigitali, la zona periungueale estendendo il lavaggio al dorso e al palmo della mano frizionando per 60 - 90 secondi (ALL.02.PRG.037.DrQr)</p>	<p>Rimuovere il maggior quantitativo di microrganismi presenti</p>
<p>Risciacquare con acqua corrente in modo accurato</p>	<p>Rimuovere tutte le tracce di detergente residue</p>
<p>Asciugare con una salvietta monouso</p>	<p>-</p>
<p>Se il lavello è sprovvisto di rubinetto a gomito o a pedale chiuderlo con l'ultima salviettina utilizzata</p>	<p>Evitare il contatto con superfici potenzialmente contaminate</p>



<p>PROCEDURA GESTIONALE DI SISTEMA</p> <p><b>IL LAVAGGIO DELLE MANI ALL'INTERNO DELLE STRUTTURE OSPEDALIERE E TERRITORIALI DELL'ASP DI TRAPANI</b></p> <p>AZIENDA SANITARIA PROVINCIALE DI TRAPANI</p>	 <p>ASP TRAPANI AZIENDA SANITARIA PROVINCIALE</p> <p>Via Mazzini 1, 91100 Trapani</p>	<p>Codice del documento: PRG.037.DrQr</p> <p>Data di emissione: 25.02.2020</p> <p>N° di revisione: 1</p> <p>Data di revisione: 20.11.2023</p> <p>Pagina 9 di 13</p>
--	--	---

### 9.3 DECONTAMINAZIONE ALCOLICA DELLE MANI

#### Scopo

Rimuovere sia la flora batterica transitoria sia quella residente.

#### Quando va eseguito

- Prima e dopo procedure invasive;
- Prima e dopo l'esecuzione di medicazioni e cateterismi vescicali;
- Prima e dopo il contatto con pazienti immunodepressi;
- Prima e dopo essere venuti in contatto con pazienti o materiali infetti o presunti tali;
- Prima e dopo aver svolto qualsiasi attività all'interno di una U.O. ad alto rischio.

Azione	Motivazione
Erogare una dose di sol. alcolica sulle mani (verificando la quantità indicata dal produttore).	Per una efficace decontaminazione delle mani è necessario utilizzare la quantità indicata dal produttore dell'antisettico.
Distribuire e frizionare il prodotto su entrambe le mani e frizionare per 30 secondi, con la seguente sequenza di azioni: 1. frizione palmo con palmo 2. frizione palmo mano dx su dorso mano sinistra e viceversa 3. frizione palmo contro palmo con le dita intrecciate 4. frizione dorso delle dita contro il palmo della mano opposta con le dita interbloccate 5. frizione con rotazione del pollice dx afferrato nel palmo della mano sinistra e viceversa 6. frizione con rotazione indietro ed avanti, con le dita della mano destra congiunte nella sinistra e viceversa (ALL.03.PRG.037.DrQr)	Per ottenere una distribuzione omogenea della soluzione alcolica garantendo l'efficacia di trattamento soprattutto nelle zone più soggette a colonizzazione batterica.
Fare evaporare l'antisettico	Per ottenere il massimo dell'efficacia e avere le mani asciutte prima di eseguire una nuova attività o prima di indossare i guanti.

<p>PROCEDURA GESTIONALE DI SISTEMA</p> <p><b>IL LAVAGGIO DELLE MANI ALL'INTERNO DELLE STRUTTURE OSPEDALIERE E TERRITORIALI DELL'ASP DI TRAPANI</b></p> <p>AZIENDA SANITARIA PROVINCIALE DI TRAPANI</p>	 <p>ASP TRAPANI AZIENDA SANITARIA PROVINCIALE</p> <p>Via Mazzini 1, 91100 Trapani</p>	<p>Codice del documento: PRG.037.DrQr</p> <p>Data di emissione: 25.02.2020</p> <p>N° di revisione: 1</p> <p>Data di revisione: 20.11.2023</p> <p>Pagina 10 di 13</p>
--	--	--

#### 9.4 LAVAGGIO CHIRURGICO DELLE MANI

##### Scopo

Rimuovere lo sporco e la flora batterica transitoria da unghie e avambracci.  
Ridurre al minimo la flora residente ed inibire la rapida ricrescita dei microrganismi

##### Quando va eseguito

Prima di un intervento chirurgico;  
Prima di un intervento invasivo (posizionamento PICC, CVC);  
Prima di indossare i guanti sterili;

Azione	Motivazione
<p>Materiale necessario:</p> <ul style="list-style-type: none"> <li>• Lavandino preferibilmente con apertura a gomito, a pedale o fotocellula</li> <li>• Detergente antisettico liquido con dosatore o monodose- <b>Clorexidina 4% o Iodopovidone 10%</b></li> <li>• Salviettine sterili</li> <li>• Bastoncini o Spazzolini per pulizia delle unghie</li> </ul>	<p>È importante che i distributori di sapone liquido non vengano rabboccati, ma puliti ogni volta che si svuotano per evitare la contaminazione del detergente.</p>
<p>Portare le unghie corte e ben curate, non indossare anelli, bracciali e orologi</p>	<p>Le unghie devono essere corte e arrotondate per non lesionare i guanti, I monili possono rappresentare ricettacolo di microrganismi</p>
<p>Rimuovere il materiale organico presente sotto le unghie con apposito bastoncino o spazzolino sotto acqua corrente</p>	<p>Riduzione del rischio infettivo</p>
<p>Aprire il rubinetto, regolare la temperatura dell'acqua e bagnare le mani avambracci e gomiti fino ad alcuni centimetri al di sopra della piega del gomito.</p>	<p>Bagnare le mani prima dell'applicazione del detergente evita la dispersione dello stesso dovuta al getto dell'acqua</p>
<p>Prelevare dall'apposito erogatore la corretta dose di antisettico</p>	
<p>Lavare per due minuti, strofinando con cura a partire dalle mani (dorso, palmo, spazi interdigitali, zona periungueale, polso avambraccio) per giungere fino a circa 3 – 4 cm al di sopra della piega del gomito</p>	<p>Rimuovere il maggior quantitativo di microrganismi presenti</p>
<p>Risciacquare prima le mani e poi gli avambracci, tenendo le mani al di sopra del livello dei gomiti, sino a completa eliminazione dell'antisettico</p>	<p>Rimuovere tutte le tracce di detergente residue</p>
<p>Riprendere una dose di antisettico e lavare nuovamente le mani, un minuto per mano. Lavare ogni avambraccio per 30 secondi. Risciacquare accuratamente come descritto e asciugare tamponando con salviette sterili senza mai ripassare sulle parti già tamponate</p>	
<p>Se durante o dopo la procedura sopradescritta si toccano parti non sterili con le mani o gli avambracci, il lavaggio chirurgico va ripetuto dall'inizio.</p>	<p>Riduzione del rischio infettivo</p>

<p><b>PROCEDURA GESTIONALE DI SISTEMA</b></p> <p><b>IL LAVAGGIO DELLE MANI ALL'INTERNO DELLE STRUTTURE OSPEDALIERE E TERRITORIALI DELL'ASP DI TRAPANI</b></p> <p><b>AZIENDA SANITARIA PROVINCIALE DI TRAPANI</b></p>	 <p><b>ASP TRAPANI</b> AZIENDA SANITARIA PROVINCIALE</p> <p><i>Via Mazzini 1, 91100 Trapani</i></p>	<p>Codice del documento: <b>PRG.037.DrQr</b></p> <p>Data di emissione: <b>25.02.2020</b></p> <p>N° di revisione: <b>1</b></p> <p>Data di revisione: <b>20.11.2023</b></p> <p><b>Pagina 11 di 13</b></p>
--	--	---

## 10. RACCOMANDAZIONI PER GLI OPERATORI

- Il flacone del detergente deve essere posto in prossimità del luogo dove si svolge l'attività;
- segnalare la data di apertura sul flacone e rimuoverlo dall'uso in accordo a quanto indicato dal produttore nella voce "conservazione dopo l'apertura";
- applicare un erogatore nuovo ad ogni apertura di nuovo flacone;
- controllare che l'erogatore del flacone distribuisca la quantità consigliata dal produttore (5 ml.);
- conservare la soluzione nel suo contenitore originale, non travasarla in altri contenitori e non rabboccare;
- non introdurre acqua all'interno del contenitore del detergente al fine di utilizzare i residui i di sapone presenti;
- prima di indossare i guanti assicurarsi che le mani siano completamente asciutte;
- lavarsi le mani preferibilmente con acqua e sapone, in alternativa utilizzare un prodotto a base alcolica;
- non è necessario lavare le mani prima dell'uso di un prodotto a base alcolica, a meno che le mani non siano visibilmente sporche;
- per garantire l'efficacia della decontaminazione delle mani è fatto divieto di indossare monili (anelli, bracciali, etc.), mantenere le unghie corte, curate e senza smalto, non indossare unghie artificiali e mantenere integra la cute delle mani utilizzando creme emollienti a fine attività lavorativa;
- al fine di ridurre al minimo il verificarsi delle dermatiti irritative da contatto correlate all'igiene delle mani è opportuno l'uso di prodotti idratanti dopo l'applicazione dei detergenti.

## 11. ECCEZIONI

La decontaminazione alcolica non deve essere eseguita nelle situazioni in cui è possibile effettuare il lavaggio antisettico delle mani, se queste sono visibilmente sporche e quando è necessario procedere al lavaggio chirurgico delle mani.

## 12. MONITORAGGIO

L'obiettivo del monitoraggio è quello di misurare, attraverso specifici indicatori, l'adesione alla procedura da parte del personale.

In accordo con le indicazioni dell'O.M.S. verranno utilizzate per tale scopo le modalità dell'osservazione diretta e del monitoraggio indiretto (**ALL.04.PRG.037.DrQr**), secondo le modalità meglio specificate nella tabella seguente.

<b>PROCEDURA GESTIONALE DI SISTEMA</b>  <b>IL LAVAGGIO DELLE MANI ALL'INTERNO DELLE STRUTTURE OSPEDALIERE E TERRITORIALI DELL'ASP DI TRAPANI</b>  <b>AZIENDA SANITARIA PROVINCIALE DI TRAPANI</b>	 <b>ASP TRAPANI</b> AZIENDA SANITARIA PROVINCIALE  <i>Via Mazzini 1, 91100 Trapani</i>	Codice del documento: PRG.037.DrQr  Data di emissione: 25.02.2020  N° di revisione: 1  Data di revisione: 20.11.2023  Pagina 12 di 13
---	---	---

AMBITO DA VALUTARE	INDICATORE	FONTE DEI DATI	VALORE ATTESO	FREQUENZA DI MISURAZIONE	RESPONSABILI DELLA RILEVAZIONE	REPORT
Adesione degli operatori all'igiene delle mani	Azione di igiene delle mani effettuate dal personale	ALL.04.PRG.037.DrQr	100%	Mensile Distribuito su 2 turni Mattina/ Pomeriggio	Direttore/ Responsabile U.O. e Coordinatore infermieristico/ ostetrico/ tecnico U.O.	Trasmissione trimestrale ALL.04.PRG.037. DrQr alla Direzione Presidio/ Dipartimento/Di stretto
Operatori che fanno uso di unghie artificiali, anelli, bracciali, orologi, ecc.	SI/NO	ALL.04.PRG.037.DrQr	No	Mensile Distribuito su 2 turni Mattina/ Pomeriggio	Direttore/ Responsabile U.O. e Coordinatore Infermieristico/ ostetrico/ tecnico U.O.	Trasmissione trimestrale ALL.04.PRG.037. DrQr alla Direzione Presidio/ Dipartimento/Di stretto
Frequenza di adesione degli operatori all'igiene delle mani	Quantità in ml di detergente /gel/soluzione idroalcolica per il lavaggio delle mani utilizzato/mese	Richiesta inviata alla farmacia	Incremento del 10% rispetto al mese precedente	Mensile	Direttore/ Responsabile U.O. e Coordinatore infermieristico/ ostetrico/ tecnico U.O.	Trasmissione trimestrale Direzione Presidio/ Dipartimento/Di stretto

### 12.1 REPORT FINALE DI MONITORAGGIO

I Direttori di Dipartimento, di Presidio ospedaliero, di Distretto hanno la responsabilità di supervisionare il processo di monitoraggio, intervenire su eventuali criticità e **trasmettere trimestralmente i report ricevuti al CIO aziendale**, comprensivi delle eventuali azioni di miglioramento (correttive o preventive).

<p>PROCEDURA GESTIONALE DI SISTEMA</p> <p><b>IL LAVAGGIO DELLE MANI ALL'INTERNO DELLE STRUTTURE OSPEDALIERE E TERRITORIALI DELL'ASP DI TRAPANI</b></p> <p>AZIENDA SANITARIA PROVINCIALE DI TRAPANI</p>	 <p>Via Mazzini 1, 91100 Trapani</p>	<p>Codice del documento: PRG.037.DrQr</p> <p>Data di emissione: 25.02.2020</p> <p>N° di revisione: 1</p> <p>Data di revisione: 20.11.2023</p> <p>Pagina 13 di 13</p>
--	---	--

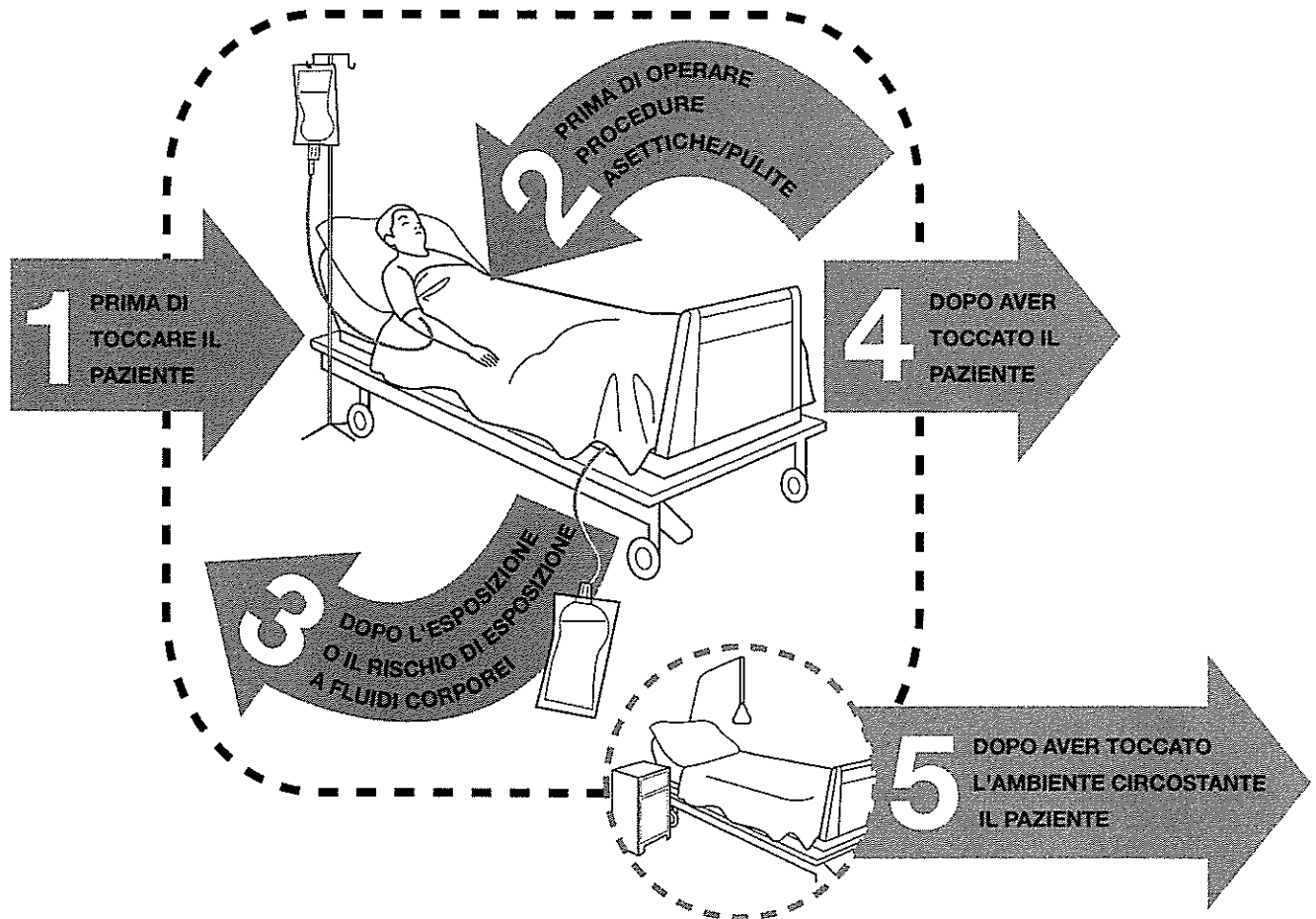
### 13. ALLEGATI

- ◆ ALL.01.PRG.037.DrQr **“I 5 momenti per l’igiene delle mani”**
- ◆ ALL.02.PRG.037.DrQr **“Come lavarsi le mani con acqua e sapone?”**
- ◆ ALL.03.PRG.037.DrQr **“Come frizionare le mani con la soluzione alcolica?”**
- ◆ ALL.04.PRG.037.DrQr **“Scheda monitoraggio igiene delle mani- osservazione operatori”**
- ◆ DR.1.PRG.001.DrQ **“Registro distribuzione documenti”**

### 14. RIFERIMENTI BIBLIOGRAFICI

- WORLD HEALTH ORGANIZATION - WHO Guidelines on Hand Hygiene in Health Care WHO 05/2009
- Linee Guida O.M.S. sull’igiene delle mani nell’assistenza sanitaria (World Alliance For Patient Safety 2006)
- CCM Centro Nazionale per la prevenzione e il controllo delle malattie “Compendio delle principali misure per la prevenzione e il controllo delle infezioni correlate all’assistenza, Marzo 2009
- R.J. Pratta, C.M. Pellowea, J.A. Wilsona,, H.P. Lovedaya, P.J. Harpera, S.R.L.J. Jonesa, C. McDougallb, M.H. Wilcoxc Epic2: National Evidence-Based Guidelines for Preventing Healthcare-Associated Infections in NHS Hospitals in England. Journal of Hospital Infection (2007) 65S, S1–S64.
- A.N.I.N. – “Assistenza Infermieristica Specialistica, Procedure protocolli e linee guida”, Elsevier – Masson 2006
- Protocollo su “Lavaggio delle mani” Azienda Ospedaliera e Azienda ULSS 16 di Padova FEBBRAIO 2005
- N° 5 ORIENTAMENTI “Linee Guida per l’igiene delle mani in ambiente sanitario” ANIPIO MARZO 2003
- Boyce JM, Pittet D, the HICPAC/SHEA/APIC/IDSA Hand Hygiene Task Force and the Healthcare
- Infection Control Practices Advisory Committee, 2002
- Norma Italiana UNI EN 1500 Disinfettanti chimici ed antisettici-Trattamento igienico delle mani per frizione UNI APRILE 2000
- L. Ullrich, A. Lamers-Abdella – “Procedure Infermieristiche in terapia intensiva” Masson 1999

# I 5 Momenti per l'igiene delle mani



<b>1</b>	<b>PRIMA DI TOCCARE IL PAZIENTE</b>	<b>QUANDO?</b> Igienizza le tue mani prima di toccare il paziente quando sei nella stanza. <b>PERCHÉ?</b> Per proteggere il paziente da microrganismi patogeni che sono trasportati dalle mani.
<b>2</b>	<b>PRIMA DI OPERARE PROCEDURE ASETTICHE/PULITE</b>	<b>QUANDO?</b> Igienizza le tue mani subito prima di svolgere procedure pulite o asettiche. <b>PERCHÉ?</b> Per proteggere il paziente da microrganismi patogeni, inclusi quelli del paziente stesso, che possono infettarlo o colonizzarlo in sedi diverse.
<b>3</b>	<b>DOPO L'ESPOSIZIONE O IL RISCHIO DI ESPOSIZIONE A FLUIDI CORPOREI</b>	<b>QUANDO?</b> Igienizza le tue mani subito dopo un rischio di esposizione a fluidi corporei e dopo aver tolto i guanti. <b>PERCHÉ?</b> Per proteggere te stesso e l'ambiente sanitario dai microrganismi patogeni del paziente.
<b>4</b>	<b>DOPO AVER TOCCATO IL PAZIENTE</b>	<b>QUANDO?</b> Igienizza le tue mani subito dopo aver toccato il paziente e/o il suo ambiente, prima di lasciare la zona paziente. <b>PERCHÉ?</b> Per proteggere te stesso e l'ambiente sanitario dai microrganismi patogeni del paziente.
<b>5</b>	<b>DOPO AVER TOCCATO L'AMBIENTE CIRCOSTANTE IL PAZIENTE</b>	<b>QUANDO?</b> Igienizza le tue mani subito dopo aver toccato qualunque oggetto o superficie nella zona paziente quando si lascia la stanza, anche se non si è toccato il paziente. <b>PERCHÉ?</b> Per proteggere te stesso e l'ambiente sanitario dai microrganismi patogeni del paziente.



**World Health Organization**

**Patient Safety**  
A World Alliance for Safer Health Care

**SAVE LIVES**  
Clean Your Hands

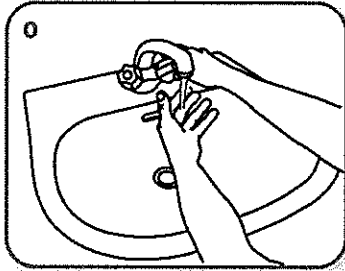
# Come lavarsi le mani con acqua e sapone?

**LAVA LE MANI CON ACQUA E SAPONE, SOLTANTO SE VISIBILMENTE SPORCHE! ALTRIMENTI, SCEGLI LA SOLUZIONE ALCOLICA!**

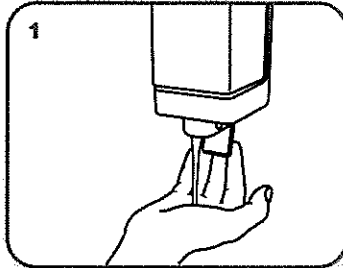
ALL.02.PRG.037.DrQr



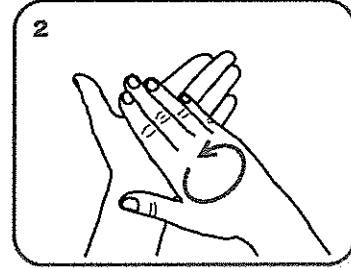
Durata dell'intera procedura: 40-60 secondi



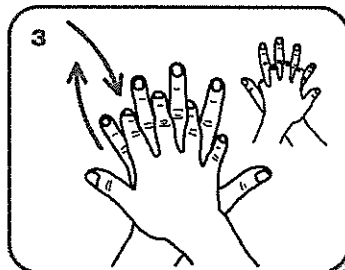
Bagna le mani con l'acqua



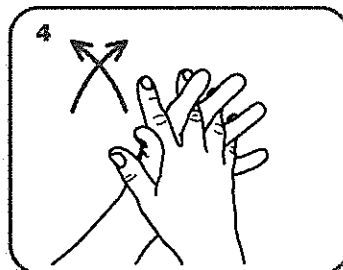
applica una quantità di sapone sufficiente per coprire tutta la superficie delle mani



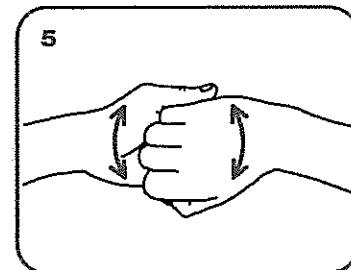
friziona le mani palmo contro palmo



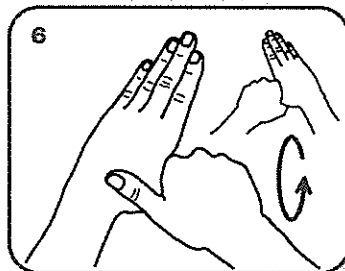
il palmo destro sopra il dorso sinistro intrecciando le dita tra loro e viceversa



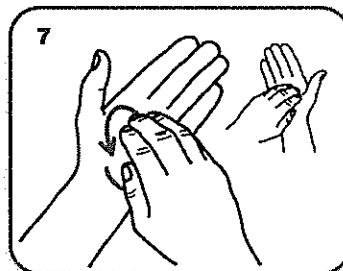
palmo contro palmo intrecciando le dita tra loro



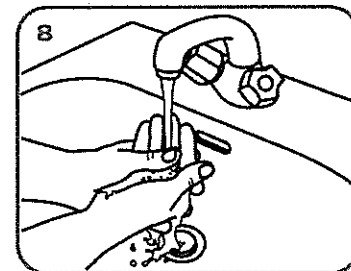
dorso delle dita contro il palmo opposto tenendo le dita strette tra loro



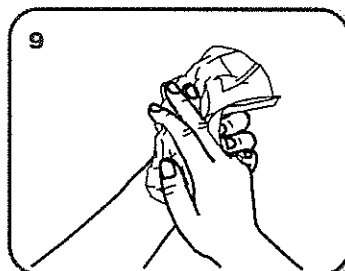
frizione rotazionale del pollice sinistro stretto nel palmo destro e viceversa



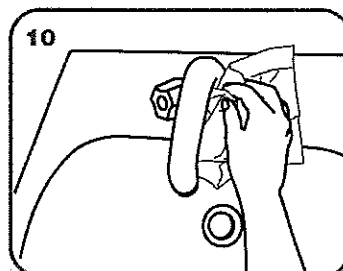
frizione rotazionale, in avanti ed indietro con le dita della mano destra strette tra loro nel palmo sinistro e viceversa



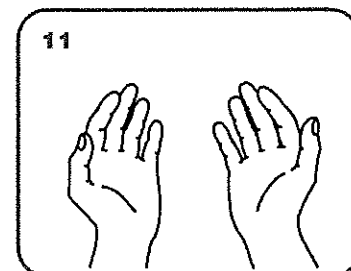
Risciacqua le mani con l'acqua



asciuga accuratamente con una salvietta monouso



usa la salvietta per chiudere il rubinetto



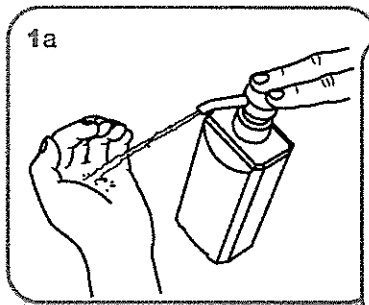
...una volta asciutte, le tue mani sono sicure.

# Come frizionare le mani con la soluzione alcolica?

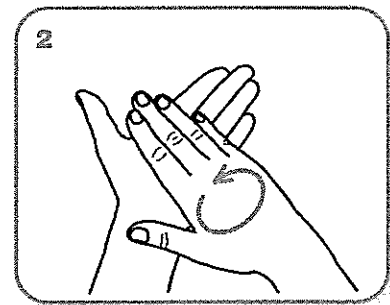
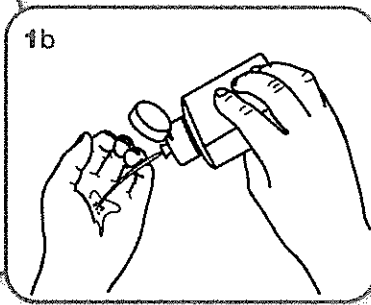
**USA LA SOLUZIONE ALCOLICA PER L'IGIENE DELLE MANI!  
LAVALE CON ACQUA E SAPONE SOLTANTO SE VISIBILMENTE SPORCHE!**



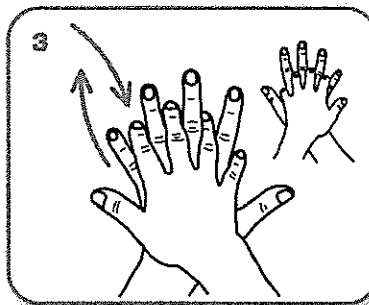
Durata dell'intera procedura: 20-30 secondi



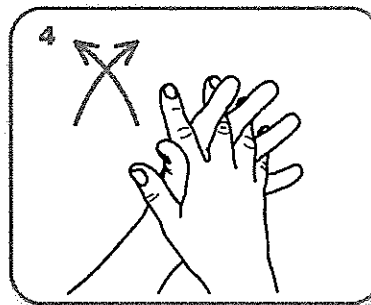
Versare nel palmo della mano una quantità di soluzione sufficiente per coprire tutta la superficie delle mani.



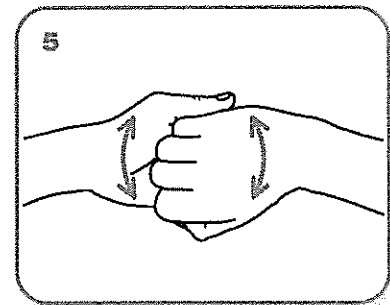
frizionare le mani palmo contro palmo



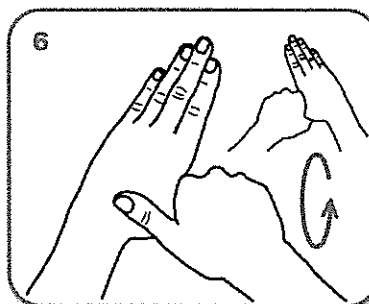
il palmo destro sopra il dorso sinistro intrecciando le dita tra loro e viceversa



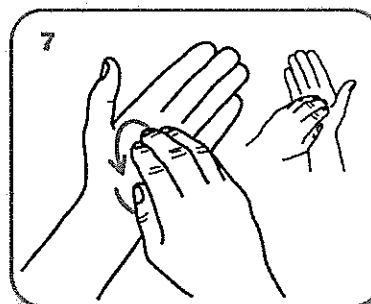
palmo contro palmo intrecciando le dita tra loro



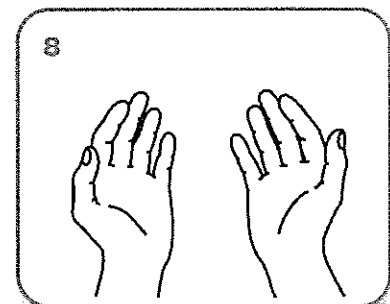
dorso delle dita contro il palmo opposto tenendo le dita strette tra loro



frizione rotazionale del pollice sinistro stretto nel palmo destro e viceversa



frizione rotazionale, in avanti ed indietro con le dita della mano destra strette tra loro nel palmo sinistro e viceversa



...una volta asciutte, le tue mani sono sicure.



**SCHEDA MONITORAGGIO IGIENE DELLE MANI- OSSERVAZIONE OPERATORI**

ALL.04.PRG.037.DrOr

UNITA' OPERATIVA	ORA INIZIO OSSERVAZIONE	ORA FINE OSSERVAZIONE	DATA
------------------	-------------------------	-----------------------	------

OPERATORE OSSERVATO	AZIONE OSSERVATA	MOMENTO OSSERVAZIONE	UNGHIE	UNGHIE CON SMALTO/GEL/ARTIFICIALI	INDOSSA ANELLI	INDOSSA OROLOGI BRACCIALI	NOTE
<input type="checkbox"/> MEDICO <input type="checkbox"/> INFERMIERE <input type="checkbox"/> OSS <input type="checkbox"/> ALTRO	<input type="checkbox"/> FRIZIONE <input type="checkbox"/> LAVAGGIO <input type="checkbox"/> USO GUANTI <input type="checkbox"/> NULLA	<input type="checkbox"/> PRE-CONTATTO <input type="checkbox"/> DP. CONTATTO <input type="checkbox"/> DP. C. OGGETTI <input type="checkbox"/> DP. FLUIDO <input type="checkbox"/> PRE-ASEPSI	<input type="checkbox"/> CORTE <input type="checkbox"/> LUNGHE <input type="checkbox"/> N.V.	<input type="checkbox"/> SI <input type="checkbox"/> NO <input type="checkbox"/> N.V.	<input type="checkbox"/> SI <input type="checkbox"/> NO <input type="checkbox"/> N.V.	<input type="checkbox"/> SI <input type="checkbox"/> NO <input type="checkbox"/> N.V.	
<input type="checkbox"/> MEDICO <input type="checkbox"/> INFERMIERE <input type="checkbox"/> OSS <input type="checkbox"/> ALTRO	<input type="checkbox"/> FRIZIONE <input type="checkbox"/> LAVAGGIO <input type="checkbox"/> USO GUANTI <input type="checkbox"/> NULLA	<input type="checkbox"/> PRE-CONTATTO <input type="checkbox"/> DP. CONTATTO <input type="checkbox"/> DP. C. OGGETTI <input type="checkbox"/> DP. FLUIDO <input type="checkbox"/> PRE-ASEPSI	<input type="checkbox"/> CORTE <input type="checkbox"/> LUNGHE <input type="checkbox"/> N.V.	<input type="checkbox"/> SI <input type="checkbox"/> NO <input type="checkbox"/> N.V.	<input type="checkbox"/> SI <input type="checkbox"/> NO <input type="checkbox"/> N.V.	<input type="checkbox"/> SI <input type="checkbox"/> NO <input type="checkbox"/> N.V.	
<input type="checkbox"/> MEDICO <input type="checkbox"/> INFERMIERE <input type="checkbox"/> OSS <input type="checkbox"/> ALTRO	<input type="checkbox"/> FRIZIONE <input type="checkbox"/> LAVAGGIO <input type="checkbox"/> USO GUANTI <input type="checkbox"/> NULLA	<input type="checkbox"/> PRE-CONTATTO <input type="checkbox"/> DP. CONTATTO <input type="checkbox"/> DP. C. OGGETTI <input type="checkbox"/> DP. FLUIDO <input type="checkbox"/> PRE-ASEPSI	<input type="checkbox"/> CORTE <input type="checkbox"/> LUNGHE <input type="checkbox"/> N.V.	<input type="checkbox"/> SI <input type="checkbox"/> NO <input type="checkbox"/> N.V.	<input type="checkbox"/> SI <input type="checkbox"/> NO <input type="checkbox"/> N.V.	<input type="checkbox"/> SI <input type="checkbox"/> NO <input type="checkbox"/> N.V.	

**PRE-CONTATTO:** Prima e dopo aver avuto un contatto diretto con il paziente. Es. prima della visita clinica, prima di aiutare il paziente a lavarsi, prima di misurare la pressione.

**PRE-ASEPSI:** Prima di manipolare un presidio invasivo per l'assistenza al paziente, indipendentemente dall'uso dei guanti (IB), se ci si sposta da una sede corporea contaminata a una incontaminata durante l'assistenza al paziente. Es. prima di somministrare il collirio, aspirare secrezioni, inserire catetere, fare una medicazione, etc.

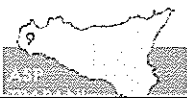
**DP. FLUIDO:** Dopo il contatto con liquidi corporei o escrezioni, membrane mucose, cute non integra o per la medicazione delle ferite (IA). Se ci si sposta da una sede corporea contaminata a una incontaminata durante l'assistenza al paziente (IB). Es. dopo prelievo, manipolazione rifiuti, igiene orale, etc.

**DP. CONTATTO:** Prima e dopo aver avuto un contatto diretto con i pazienti (IB).

**DP. C. OGGETTI:** Dopo il contatto con oggetti inanimati (inclusa l'attrezzatura medica) nelle immediate vicinanze del paziente (IB). Es. dopo aver cambiato le lenzuola, modificato la velocità di infusione, monitorato un allarme, regolato una sponda del letto, pulito il comodino, etc.

TIMBRO E FIRMA COORDINATORE

TIMBRO E FIRMA DIRETTORE/RESPONSABILE

DOCUMENTO DI REGISTRAZIONE  REGISTRO DISTRIBUZIONE DOCUMENTI	 <small>AZIENDA SANITARIA PROVINCIALE</small>	Codice del documento: <b>DR.1.PRG.001.DrQ</b> Data di emissione: <b>30.09.2011</b> N° di revisione: 2 Data di revisione: <b>10.01.2019</b> Pagina <sup>1</sup> di 1
--	---	--

**REGISTRO DISTRIBUZIONE DOCUMENTI**

<b>CODICE E TITOLO DOCUMENTO:</b> _____
---

COPIA N°	N° REV. E DATA	DESTINATARIO	FUNZIONE	DATA	FIRMA